

LA PROTECCIÓN ESTÁ EN TUS MANOS EL ROL DE LAS ENFERMERAS EN LA VACUNACIÓN



<https://amazingbooks.es/plan-formacion-anenvac-2026/>



@anenvac



anenvac.enfermeriayvacunas



anenvac_enfermeriayvacunas



<https://www.youtube.com/>

YouTube

@anenvacasociacionnacionald1001

ORGANIZADO POR:



ASOCIACIÓN
NACIONAL DE
ENFERMERÍA Y
VACUNAS

PRESENTACIÓN

Rosa Sancho Martínez

Vicepresidenta de ANENVAC

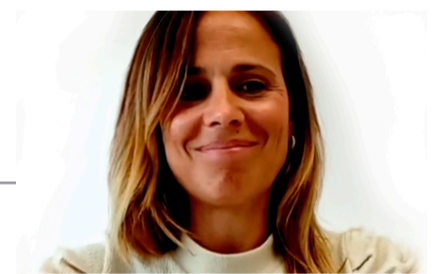


- Estamos celebrando la Semana Mundial de la Inmunización. Este año con el lema "Para cada generación, las vacunas funcionan"
- Nos recuerda que las vacunas han protegido de forma segura a personas, familias y comunidades a lo largo de generaciones.
- Las vacunaciones son capaces de prevenir enfermedades graves, de forma segura, a cientos de millones de personas cada año.
- Durante 200 años, las vacunas han salvado más de 150 millones de vidas,
- Tenemos que seguir vacunando en todas las etapas de la vida, con especial atención a la edad adulta, donde aún hay margen de mejora, y que, con la inmunosenescencia, las personas tenemos menos defensas frente a enfermedades infecciosas graves.
- El papel de las enfermeras es fundamental para aumentar la confianza, ofrecer información fiable y trasladar seguridad a la población.
- Todo lo aprendido debe servir para formar e informar mejor a los pacientes, resolver dudas y recomendar activamente la vacunación.

MODERADORES

Gisela Mimbreno García

Enfermera de pediatría del CAP Sant Pere de Reus



- Desde su trabajo como enfermera de atención primaria con experiencia en pediatría, destaca la importancia de aprovechar cada consulta para revisar el calendario vacunal y completarlo en caso necesario, especialmente en inmigrantes y población con poco acceso a los servicios sanitarios.
- Las enfermeras que trabajan con adultos deben trasladar las prácticas ya consolidadas en pediatría, especialmente la captación activa y el seguimiento del calendario.
- Disponemos de dos vacunas frente a neumococo en la edad pediátrica, una con una pauta 2+1 y otra 3+1, ambas nos ofrecen un alto nivel de protección y ambas se adaptan a las visitas de los lactantes durante el primer año de vida a las consultas de pediatría.
- No podemos perder oportunidades para vacunar y a no temer a la coadministración de vacunas en los adultos cuando está respaldada por la evidencia, como en los casos de gripe, COVID-19 y Neumococo.
- También enfatiza la necesidad de formar en escucha activa, comunicación y counseling.

Miguel Ángel Alcántara González

Enfermero de Atención Primaria. Experto Universitario en Enfermería Comunitaria. Miembro del Grupo de Educadores en Vacunas. Vocal de ANENVAC



PONENCIAS:

Mirian Domenech Lucas

Investigadora en el Centro Nacional de Microbiología. Laboratorio de Neumococo



Neumococo hoy: Importancia de la epidemiología en las estrategias de prevención

- El uso de las vacunas conjugadas ha conseguido disminuir la carga de enfermedad en población pediátrica, en menores de cuatro años en torno al 50/60%
- En la población menor de 2 años, el serotipo más frecuente es el 24F, seguido del 3 y del 8
- En población adulta, los serotipos 8 y 3 de ENI y causan alrededor del 34. Debemos tener en cuenta el aumento de los serotipos 4 y 14, en población adulta, sobre todo, y especialmente el 14, pues en el año 2025, el 72% tenían una CMI ala a penicilina.
- Existe una transmisión adulto-adulto y no nos sirve la vacunación infantil para vivir de esa inmunidad en el adulto, sino que tenemos que vacunarlos también si queremos protegerlos
- Destaca el valor de la caracterización molecular y de los estudios de patogenicidad para entender por qué ciertos serotipos siguen aumentando en estos últimos años

Iván Sanz Muñoz

responsable científico y de vigilancia virológica. Centro Nacional de Gripe de Valladolid.



VRS y COVID hoy: Novedades importantes para la prevención de estos dos virus.

- Debemos dar importancia a la carga de VRS en niños y adultos, que hemos visto como muy importante.
- Disponemos de estrategias con 5 productos, que han cumplido en vida real lo que se esperaba tras los ensayos clínicos, superando estos resultados en muchos casos.
- Podemos utilizar tres vacunas y dos Ac. Monoclonales, con lo que podemos soñar con controlar la carga de enfermedad grave.
- El CISNS ha decidido hacer una recomendación sobre la utilización de estos productos, indicando la vacunación en adultos en institucionalizados y personas en grupos de riesgo
- El Covid-19 sigue ahí, sigue matando gente y causando muchas infecciones, graves en las personas de mayor edad
- El virus ya se ha establecido y va a seguir entre nosotros, da igual en que época del año lo haga. Esto será un tema a tener en cuenta cuando vacunas
- Tenemos que trabajar vigilándolo, concienciar a la población para que sepa que sigue circulando y que se debe vacunar
- La recomendación se ha centrado en vacunar a partir de los 70 años y personas con factores de riesgo
- Las vacunas que disponemos siguen mostrando datos muy buenos de efectividad y vamos a disponer de vacunas combo que pueden facilitar la logística de vacunación conjunta durante la época de gripe, VRS, covid-19.
- Y otras vacunas que aparecerán en el futuro y que pueden aumentar la protección frente a estos y otros virus respiratorios

Ana Antón Contreras

Enfermera especialista en Enfermería Geriátrica. Diplomada en Salud Pública. Vocal de la SEEGG.



EL ROL de las enfermeras en la vacunación, no solo vacunar

- Es fundamental visibilizar el rol de las enfermeras investigadoras en la vacunación, no solo importa administrar vacunas, sino medir qué enfermedad prevenimos y qué efectos reales evitamos.
- Podemos contribuir a identificar la carga de enfermedad, el impacto que puede tener en la calidad de vida, en la funcionalidad, en la autonomía de las personas que cuidamos...
- Hace falta una vacunación centrada en la persona. Debemos formarnos en técnica, pero también en escucha activa, identificando barreras y tener capacidad para acompañar en las decisiones que se tomen, y en definitiva, debemos entender la vacunación como una estrategia de prevención a lo largo de toda la vida
- Investigar es clave para generar evidencia y para mejorar nuestra práctica clínica, forma parte del cuidar mejor y que la evidencia debe reemplazar el "siempre se ha hecho así"
- La formación en investigación, comunicación y escucha activa ayuda a ganar confianza futura y a mejorar coberturas.

IDEA COMÚN

- La vacunación debe entenderse como una estrategia a lo largo de toda la vida, apoyada por la evidencia científica, la actualización profesional y una comunicación enfermera cercana que genere confianza y favorezca coberturas más altas.